



呼和浩特职业技术学院  
HOOHOT POLYTECHNIC UNIVERSITY

# 呼和浩特职业技术学院 二〇二六年招生指南



呼和浩特职业技术学院  
HOH H O T P O L Y T E C H N I C U N I V E R S I T Y





**HOHHOT  
POLYTECHNIC  
UNIVERSITY**

## **目录**

**CONTENTS**

---

呼和浩特职业技术学院简介	01
呼和浩特职业技术学院2026年招生章程	05
呼和浩特职业技术学院本科招生专业介绍及招生计划	09

---

呼和浩特职业技术学院就业服务简介	27
呼和浩特职业技术学院产教融合简介	29
呼和浩特职业技术学院国际交流简介	33

---

呼和浩特职业技术学院各二级学院（部）简介	39
呼和浩特职业技术学院2026年高职（专科）区内招生计划表	57
呼和浩特职业技术学院2026年高职（专科）区外招生计划表	69
各二级学院（部）咨询电话	72



# 呼和浩特职业技术学院简介

呼和浩特职业技术学院办学历史肇始于1907年的绥远中学堂附设简易师范科，是呼和浩特地区师范教育之始。学校于1922年、1954年先后更名为绥远师范学校、呼和浩特市师范学校，1977年恢复高考后开始招收普通师范大专生。2000年，呼和浩特师范学校并入呼和浩特教育学院；2002年，由呼和浩特教育学院、呼和浩特管理干部学院、呼和浩特职工大学、呼和浩特广播电视大学四所院校合并组建呼和浩特职业学院；2004年至2006年，先后接收内蒙古广播电视大学呼和浩特铁路局分校、呼和浩特铁路成人中等专业学校、内蒙古广播电视学校、内蒙古技师培训学院；2020年，接收呼和浩特市卫生学校，完成十校合并。2025年6月，经教育部党组、内蒙古自治区人民政府研究决定，同意设立呼和浩特职业技术学院，是呼和浩特市人民政府举办的全日制高等学校。

学校现有党政管理机构15个、教学机构15个、教辅机构4个，群团组织2个。学校占地面积2099.02亩，建筑面积52.19万平方米；教学科研仪器设备总值2.93亿元；纸质图书105.09万册，电子图书81.80万册。现有全日制在校生15425人；教职工1125人，其中专任教师831人，高级职称教师占比42.96%，具有硕博学位的教师占比77.38%；“双师型”教师占专业课教师70%。聘请现代产业导师、行业企业一线“兼职教师”共计194人，占专任教师总数的23.35%；特聘外籍客座教授10人。现有教育部职业院校教学（教育）指导委员会、全国行业职业教育教学指导委员会成员11人，自治区级教学团队10个、自治区级教学名师10人、自治区级教坛新秀9人，自治区“英才兴蒙”工程五、六类人才10人，自治区“草原英才”工程高技能类专项人才1人，自治区“511人才培养工程”2人，自治区“新世纪321人才工程”第二、三层次人选8人，自治区“新时代专业技术人才选拔培养项目”第三层次人选5人，自治区青年创新人才1人。

学校面积

**2099**

余亩

办学历史

**119**

年

在学学生

**15425**

余名

学辅机构

**19**

个

教教职工

**1125**

人

专任教师

**831**

人

产业导师

**194**

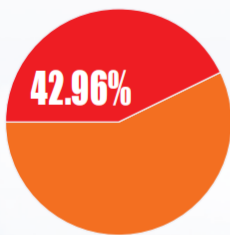
人

外籍教授

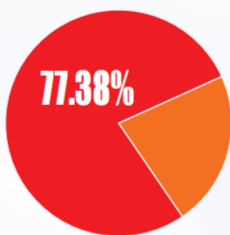
**10**

人

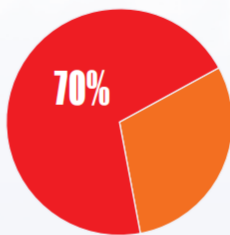
在近两届自治区教学成果奖评选中，获职业教育教学成果一等奖3项；在2024—2025年世界职业院校技能大赛中获奖8项。



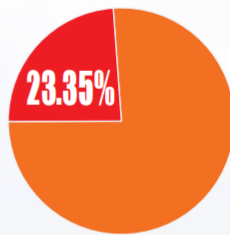
高级职称教师  
占比42.96%



硕博学位教师  
占比77.38%



“双师型”教师  
占比70%



产业、行业导师  
占比23.35%

现有招生专业54个，其中职业本科专业7个、高职专科专业47个。有汽车制造与试验技术、药品生物技术、铁道机车运用与维护等专业群9个，其中自治区级专业群2个；有国家级骨干专业4个、自治区级品牌（重点）建设专业9个、自治区级特色专业5个。实质性运行的产教融合、校企合作项目23个，相对稳定的校外顶岗实训基地43个；校内实践教学场所457个，其中理实一体化实践教学场所371个、生产性实训基地3个。2025年录取全日制学生5690人；近五年学生获省部级及以上大赛奖励360余项，其中获技能大赛、科技学术竞赛国家级奖24项。2025届毕业生去向落实率94.88%，对口率85.08%；“升学”学生占毕业生总人数34.51%，形成“就业+升学”双轨发展格局；2025年毕业生留蒙率84%、留呼率首次突破43%，成为首府技术技能人才核心供给源。





“十四五”期间，获批厅级及以上科研项目131项，荣获自治区哲学社会科学优秀成果政府奖3项；教师发表学术论文1200余篇，其中SCI收录21篇、EI收录32篇、北大中文核心期刊65篇；出版学术著作117部、教材139部；获授权专利145项、软件著作权121项；签订横向课题合同205份，合同总金额2405万元；重点培育科研创新团队10支，构建起以专业带头人为核心、中青年骨干教师为主体、涵盖企业高级技术人才与专家学者的创新型科研人才梯队。先后获批市级企业科技特派员工作站、自治区花青素生产工程研究中心、自治区技术转移机构、自治区技能大师工作室；先后与创新方法研究会、内蒙古蒙牛乳业（集团）股份有限公司、蒙草生态环境（集团）股份有限公司、蒙古国蒙古社会科学院及兄弟院校共建校企联合创新中心、技术创新联合体、新能源技术联合实验室。

学校高度重视社会服务工作，先后建成“内蒙古工匠学院”“内蒙古退役军人产业学院”，获批国家级高技能人才培训基地、内蒙古职业院校教师培训基地等。近三年，完成各级各类培训14万人次以上，年均培训4.7万人次。依托国家开放大学办学体系及资源优势，开展以本、专科现代远程开放教育、社区教育、老年教育为一体的学历和非学历教育，同时开展非脱产学历教育和社会培训，是“内蒙古现代远程教育呼和浩特中心”“国家数字化学习资源呼和浩特中心”；成立呼和浩特社区学院，设有社区学习中心19个，开设社区教育课程30余种，成立开放大学书屋26个。

学校与国网内蒙古东部电力有限公司、中国铁路呼和浩特局集团有限公司、中国联通内蒙古分公司等161家企业形成双向协同育人机制。校企共建自治区级产教融合实践中心试点1个、产业学院4个、教师企业实践流动站4个、企业职工培训基地2个；与央企、国企、500强行业龙头企业合作开设订单班累计31个。学校参与2个市域产教联合体建设，是18个国家级、6个自治区级行业产教融合共同体理事单位。





学校与白俄罗斯维捷布斯克国立大学、白俄罗斯布列斯特国立工业大学合作举办学前教育、音乐教育、美术教育、电气自动化技术、大数据与会计、道路与桥梁工程技术6个专业学历教育项目。入选“中阿高校10+10合作计划”中方成员高校，被评为自治区“具有较高国际化水平职业学校”。是中国教育国际交流协会“一带一路”教育国际交流分会理事单位、“丝路北疆”职业教育联盟副理事长单位、中国—白俄罗斯职业教育产教融合共同体副理事长单位、陆海新通道职业教育国际合作联盟副理事长单位、中德职业教育产教融合联盟副理事长单位、“中德智慧康养产业学院”试点培育单位。

## 校园风光



学校秉承“明德修身、格物致知”的校训，坚持“以服务为宗旨，以就业为导向，以能力为本位”办学理念，先后获批国家民委中华民族共同体研究基地呼和浩特市分基地、自治区铸牢中华民族共同体意识研究（培育）基地、首批自治区级国家通用语言文字推广基地、自治区优秀社会科学普及基地，获评“自治区高校美育实践先进单位”“内蒙古自治区心理学会心理健康教育先进单位”“全区老干部工作先进集体”“全国第二批急救教育试点学校”等。

（数据信息统计截至2025年12月15日）



# 呼和浩特职业技术大学2026年招生章程

## 第一章 总则

**第一条** 为保证学校2026年招生工作的顺利进行，规范招生行为，维护考生合法权益，根据《中华人民共和国教育法》《中华人民共和国高等教育法》等相关法律及《教育部关于做好2026年普通高校招生工作的通知》有关规定，结合呼和浩特职业技术大学招生工作情况，特制定本章程。

**第二条** 本章程适用于学校全日制本科、高职（专科）招生工作。

**第三条** 学校全称为呼和浩特职业技术大学，是公办本科层次职业学校，办学层次为职业本科、高职（专科）。对在规定的年限内达到所在专业毕业要求的本科毕业生，颁发呼和浩特职业技术大学本科学历证书；符合学校学位授予有关规定的，颁发相应学位证书。对在规定的年限内达到所在专业毕业要求的专科毕业生，颁发呼和浩特职业技术大学专科学历证书。学校校址是呼和浩特市赛罕区巴彦镇高职园区。

**第四条** 学校招生工作遵循“公平竞争、公正选拔、公开程序，德智体美劳全面考核、综合评价、择优录取”的原则。

## 第二章 组织机构和职责

**第五条** 学校成立由党委副书记、校长任主任，分管招生工作副校长任副主任，主要职能部门负责人、各学院院长组成的学校招生工作委员会，坚持“集体议事、集体决策”，在制定学校招生计划、确定招生政策和规则、决定招生重大事项等方面履职尽责。

**第六条** 学校招生就业处具体负责招生工作。

**第七条** 学校纪检监察部门对招生工作实施监督。

## 第三章 计划与录取

**第八条** 学校根据本校人才培养目标、办学条件等实际情况，统筹考虑各省份高考人数、生源质量、区域协调发展等因素，结合近年来本校来源计划编制情况，综合分析，确定本校分省来源招生计划。呼和浩特职业技术大学不设置预留计划，一次性将招生规模计划全部投放，由各省（自治区、直辖市）招生主管部门向社会公布。

**第九条** 学校执行教育部规定的“学校负责，省级招办监督”的录取体制，在教育部领导下，由各省（自治区、直辖市）招生委员会统一组织录取。

**第十条** 学校在非高考综合改革省份，按照理工类、文史类分类设置计划。在高考综合改革试点省份，按其高考改革方案相关规定设置计划。

**第十一条** 学校根据各省（自治区、直辖市）生源情况确定提档比例，按照顺序志愿投档的批次，调档比例原则上控制在120%以内；按照平行志愿投档的批次，调档比例原则上为100%。

**第十二条** 对思想政治品德考核合格、身体健康状况符合相关专业培养要求、投档成绩达到同批录取控制分数线并符合学校调档要求的考生，学校根据生源省份的投档成绩从高分到低分排序，根据考生专业志愿顺序依次录取，各专业志愿之间无级差。当考生所有专业志愿都无法满足时，对于服从专业调剂的，将调剂录取到目前尚有空余计划的专业（不符合相关专业录取要求的不予录取），对不服从专业调剂的投档考生，学校将予以退档处理。

**第十三条** 学校在各省（自治区、直辖市）确定投档成绩相同考生先后顺序时，先执行国家规定的相关优先录取政策，再按各省同分择优投档办法执行。

**第十四条** 学校认可各省（自治区、直辖市）教育主管部门根据教育部相关规定给予相关考生的全国性加分项目和分值。但同一考生如符合多项加分条件，只取其中最高一项分值，且加分不得超过20分。经学校认定且各级公示合格的各类特殊类型招生入选资格考生，按照国家相关招生政策进行录取。

**第十五条** 单独考试录取按呼和浩特职业技术大学2026年单独考试招生实施方案执行。

**第十六条** 特殊专业录取要求：

（一）学校严格按照教育部、原卫生部和中国残疾人联合会印发的《普通高等学校招生体检工作指导意见》及其有关补充规定，对铁道机车智能运用技术（本科）、高速铁路运营管理（本科）及以下专科专业：供用电技术、城市轨道交通运营管理、动车组检修技术、高速铁路综合维修技术、铁道车辆技术、铁道工程技术、铁道供电技术、铁道机车运用与维护、铁道交通运营管理、铁道通信与信息化技术、铁道信号自动控制专业，色盲色弱考生不予录取。

（二）供用电技术专业（专科）为国网内蒙古东部电力有限公司与呼和浩特职业技术大学“产教融



合、校企合作”项目，考生被该专业录取后，通过“双向选择、平等自愿”原则选择签订《校企生三方协议》，可取得“定向培养生”资格；定向培养生毕业时须同时满足三方协议约定的条件及学校规定的毕业要求，方可按照协议定向就业至对应的范围。供用电技术（专业组代码001）拟就业范围为呼伦贝尔新正电工技术服务有限公司、供用电技术（专业组代码002）拟就业范围为兴安新正电工技术服务有限公司、供用电技术（专业组代码003）拟就业范围为通辽新正电工技术服务有限公司、供用电技术（专业组代码004）拟就业范围为赤峰新正电工技术服务有限公司。特别提示：仅录取至该专业并不直接获得定向就业资格，未签订三方协议或未达到毕业要求者不纳入定向就业范围。因岗位工作需要，本专业定向培养生将从事高空作业等体力劳动，且需适应呼伦贝尔市、兴安盟、通辽市、赤峰市等偏远地区的艰苦工作环境。户籍地非上述蒙东四盟市的考生谨慎报考。用人单位主要招收男生，女生谨慎报考。色盲色弱者不予录取。

（三）铁道机车智能运用技术（本科）、高速铁路运营管理（本科）及以下专科专业：铁道供电技术、铁道通信与信息化技术、铁道工程技术、铁道信号自动控制、铁道机车运用与维护、铁道车辆技术、动车组检修技术、高速铁路综合维修技术专业因用人单位需求及岗位特殊性，需24小时倒班作业，且工作地点偏远、条件艰苦主要招收男生，女生谨慎报考。色盲色弱者不予录取。

**第十七条** 学校对高考成绩达到录取标准、身体条件能够完成所报专业学习、生活能够自理的残疾考生，予以正常录取。



## 第四章 附则

**第十八条** 呼和浩特职业技术大学学费收费标准：

本科专业：学费为5000元/学年。

专科专业：艺术类专业学费为7000元/学年；其他科类专业学费为5000元/学年；中外合作办学专业学费为15000元/学年。出国后，按照国外合作学校的规定收取。

住宿费：1000元/学年。

新生入学收费具体标准以内蒙古自治区价格管理部门公布的收费标准为准。

**第十九条** 学校严格执行财政部科教司、教育部财务司和全国学生资助管理中心制定的高校本专科学生资助政策。

**第二十条** 学校招生工作严格落实教育部关于信息公开的相关要求，确保招生章程、招生资格、招生计划、考生资格、录取程序、录取结果、咨询及申诉渠道、重大事件违规处理结果、录取新生复查结果等信息按规定公开。

**第二十一条** 本章程公布后，如遇部分省份高考招生政策调整，学校将根据当地相关政策制定相应的录取政策，并另行公布。

**第二十二条** 学校官网为<http://www.hhvc.edu.cn/>

招生咨询电话：0471-6586286

招生监督电话：0471-6586763

电话接听时间：工作日8:45-11:30、14:30-17:00

**第二十三条** 学校不委托任何中介机构及个人开展考试招生相关工作。本章程由呼和浩特职业技术大学负责解释。



# 呼和浩特职业技术大学 本科招生专业介绍及招生计划

## 网络工程技术（310202）

### 培养目标

专业拥有自治区级优秀教学团队和先进的实训基地，培养适应信息与通信技术（ICT）发展、国家及区域经济建设、社会和行业需求的社会主义合格建设者和可靠接班人。

专业紧跟新一代信息技术的发展趋势，融入云计算、网络安全和自动化运维等前沿技术，与企业深度合作致力于培养德智体美劳全面发展，具备网络管理、网络工程施工和网络系统设计等核心能力，具有工匠精神和信息素养，能够从事网络运维、售前售后技术支持、网络系统集成、网络安全、网络工程规划设计与应用开发等工作的高层次技能人才。

### 主要课程

程序设计、网络基础、操作系统、路由交换技术、云计算技术、Linux操作系统、无线网络技术、SDN与网络自动化技术、网络安全技术和网络系统规划与部署。

### 就业方向

毕业生可在企事业单位、互联网企业、通信运营商及信息技术服务公司等，从事网络工程师、云计算工程师、网络安全工程师、系统运维工程师、网络自动化开发工程师以及技术支持与售前工程师等工作；特别是2025年本专业与中国联通内蒙古分公司深度合作开设“联通订单班”，通过校企联合定向培养模式，助力学生提前锁定优质岗位，实现从校园到职场的无缝衔接。

### 职业证书

计算机技术与软件专业技术资格、网络系统建设与运维、Web前端开发、云计算平台运维与开发、网络安全运维、WPS办公应用、无线网络规划与实施、网络系统规划与部署。

## 学位授予

毕业授予工学学士学位

## 专业咨询

王老师：0471-6586251、15334710556

王老师：0471-6586249、13848910808



呼职大与联通定向培养网络工程定制班



网络工程专业赴联通数科参观学习



## 大数据工程技术（310205）

### 培养目标

专业立足内蒙古ICT与数字经济产业发展需求，以铸牢中华民族共同体意识为主线，培养德智体美劳全面发展，具备良好的人文与数字素养、工匠精神和创新能力的社会主义合格建设者和可靠接班人。

专业紧跟大数据产业发展趋势，致力于培养掌握系统的基础理论知识和技术技能，具备大数据平台搭建与运维、大数据应用开发、数据采集与清洗、数据分析与可视化、数据挖掘与算法应用等核心能力，能够从事大数据开发、分析与挖掘、安全运维及行业数据应用等工作的高端技能人才。

### 主要课程

主要课程包括大数据技术导论、程序设计、Linux系统管理、数据库原理与应用、网络技术、数据预处理技术、分布式数据库技术、Hadoop应用开发技术、Spark应用开发技术、高性能系统架构、数据分析与挖掘技术、数据可视化技术、机器学习技术、Web前端技术、Web开发技术和Flink实时计算等。



## 就业方向

毕业生可面向互联网及相关软件和信息技术服务等行业的数据分析处理工程技术人员、大数据工程技术人员等职业，能够从事大数据应用开发、大数据分析与挖掘、大数据平台运维、数据采集、大数据可视化、算力数据分析等工作。

## 职业证书

计算机技术与软件专业技术资格、大数据工程化处理与应用、大数据分析与应用、大数据平台运维应用。

## 学位授予

2026年新增职业本科专业，  
学位暂未批复

## 专业咨询

王老师：0471-6586251、15334710556  
王老师：0471-6586249、13848910808



# 电气工程及其自动化（260302）

## 培养目标

对接内蒙古区域新能源、电力产业生产环节，培养能够践行社会主义核心价值观、德智体美劳全面发展，具备较高的科学文化水平、良好的人文素养、科学素养、数字素养和职业道德，系统掌握电气工程领域的基础理论知识和技术技能，具备技术研发与改造、工艺设计、技术实践能力，具有较强的就业创业能力和可持续发展能力，能够从事电气系统设计、控制系统集成与改造、项目管理、电气设备维修维护、电力系统运行与维护等工作的高端技能人才。

## 主要课程

高级语言程序设计、电气工程制图、大学物理、电路分析、工程数学、模拟电子技术、数字电子技术、电力电子技术、电气工程基础、工业软件、电机与电气控制、自动控制原理、单片机应用技术、智能传感器与智能仪表、现代供配电技术、PLC应用技术、运动控制与伺服驱动技术、能效管理与节能技术、工业机器人现场编程、电气控制系统集成、工业控制网络与人机界面组态技术等课程。

## 就业方向

面向智能制造、工业自动化、电力系统、新能源及设备制造等领域的相关岗位群，从事电气系统设计、控制系统集成与改造、项目管理、电气设备维修维护、电力系统运行与维护等工作。

## 学位授予

毕业授予工学学士学位。

## 专业咨询

电气工程及其自动化咨询电话：

薛老师：18548599003      胡老师：15848168978



国家高技能人才培训基地—无人机应用技术



内蒙古自治区职业技能竞赛集训基地—电工项目



一体化课堂



# 生物检验检测技术（270101）

## 培养目标

专业人才培养紧密对接内蒙古自治区生物制造重点产业、质检技术行业的生物检测环节，掌握生物检验检测技术较为系统的基础理论知识和技术技能，面向质检技术服务行业的药物检验员、生化检验员、生物科学研究人员等职业，能够从事核酸检测、微生物检测、免疫学检测、生物试验与研发、实验室管理、生物药物检测、生化检验、理化检测等工作的高端技能人才。

## 核心课程

微生物检测技术、现代免疫学检测技术、细胞培养与检测技术、核酸检测技术、蛋白纯化与检测技术、现代仪器分析技术与维护、生物药物检测技术等。

## 师资队伍

专业教学队伍是2024年内蒙古自治区职业教育教师创新团队，现有专任教师19人，其中教授5人，副教授11人，博士9人，硕士9人，“双师型”教师17人。团队有“新世纪321人才工程”第二层次人才1人，第三层次人才2人。团队近年来共主持了20余项市厅级以上科研项目，编著10余本教材。师资队伍在教学科研方面成果卓越，为高端技能人才培养奠定坚实的基础。

## 校内实训

本专业注重学生实践技能培养，现有内蒙古自治区工程研究中心1个，建设有核酸检测实训室、微生物检测实训室、理化检测实训室、生物分离实训室、发酵工程实训室等16个高水平校内专业实训室，为学生实践技能的培养搭建了高水平的实训平台。

## 校企合作

专业深化产教融合，加强校企合作，与内蒙古金达威药业有限公司、北京基谱生物科技有限公司、联邦制药（内蒙古）有限公司、呼和浩特市检验检测中心、北京昭衍生物技术有限公司等企业深度合作，建立校外实习基地，为学生实习、就业提供了保障。

## 学位授予

毕业授予理学学位

## 专业咨询

杨老师：0471-6386259 / 18148299527

贺老师：15847101881



学生进行仿真实训教学



学生实践技能大赛



# 食品工程技术（290101）

## 培养目标

食品工程专业依托自治区绿色农畜产品加工等特色产业优势，对接区域经济社会发展和食品产业升级核心需求，培养具备独立分析并解决食品生产运营、质量管控、产品研发等领域复杂问题的能力，能够胜任食品及相关行业的智能制造、检验检测、功能评价、产品研制、技术研发等关键岗位的技术技能人才，为内蒙古地区及周边区域绿色农畜产品和食品产业高质量发展提供坚实的技能人才支撑。

## 核心课程

食品加工与保藏、现代食品仪器分析技术、食品理化检验技术、食品微生物检验技术、食品添加剂与配料应用技术、食品智能化装备与数字化技术、食品工艺与产品创新、发酵食品生产技术、食品安全与质量控制技术等。

## 师资队伍

本专业现有专任教师12人，具有研究生学位的专任教师11人，占比91.67%，其中具有博士学位的专任教师3人，占比25.00%。高级职称教师7人，占比为58.33%。“双师型”教师12人，占比为100%。现有内蒙古自治区“英才兴蒙”工程高层次人才第六类3人，骨干教师4人，院级教学名师1人，院级课程思政教学名师3人，院级教坛新秀1人。是一支知识结构合理、素质优良、双师占比高、教学能力突出的高水平教学团队。

## 校内实训

本专业按照国家和行业标准及规范，根据实际生产流程和工作环境，建成了设备先进、功能完善的校内食品类实验实训室9个，生产实训车间3个，实训基地总面积达2000多平方米，设备总值超559万元，涵盖食品生产、检测、研发等关键领域，为学生提供与行业接轨的实践教学平台。

## 校企合作

与内蒙古阴山优麦食品加工有限责任公司、呼和浩特甜美香积食品有限公司、内蒙古科拓微生物生态科

技发展有限公司等14家区内知名食品加工及检验检测企业共建校外实习实训基地，可同时容纳百余名学生开展岗位实习。基地覆盖食品原料采集、生产加工、质检研发、合规管理及第三方检测等全链条实训场景，可满足学生在食品生产加工、企业质量管理、产品品控、新产品研发、质量安全检测及销售服务等核心岗位的技能培养需求，实现专业教学与产业实践的深度融合。

## 学位授予

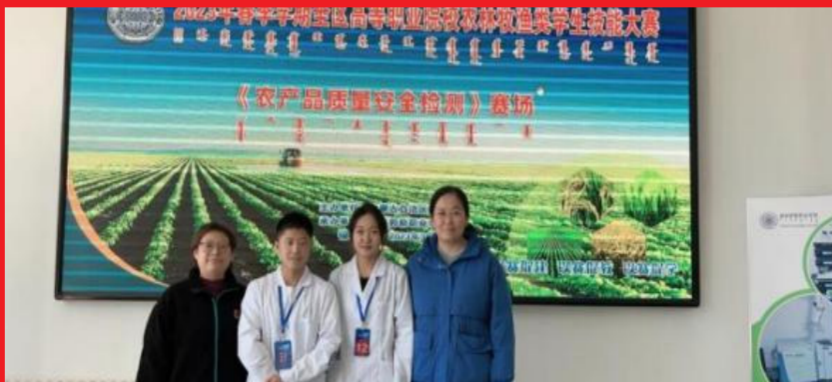
2026年新增职业本科专业，  
学位暂未批复

## 专业咨询

杨老师：0471-6386259 / 18148299527  
贺老师：15847101881



微生物检测实训



参加全区技能大赛



# 铁道机车智能运用技术（300104）

## 培养目标

聚焦轨道交通智能化发展需求，培养具备铁道机车智能运用技术基础理论、知识和实践技能，具备技术研发与改造、工艺设计、技术实践能力的铁道机车运用领域高端技能人才。

## 主要课程

课程分为公共基础课程和专业课程两大类。开设的公共基础必修课包括：思想政治理论课、大学英语、体育、高等数学、大学语文、信息技术、劳动教育、国家安全教育、心理健康教育、创新创业及就业指导、军事课等课程。专业课程包括机械制图及CAD、机械原理及设计、线性代数与概率论、铁道概论、大学物理、电工与电子技术、工程力学、电气控制与PLC应用技术、互换性与技术测量、自动控制原理、网络通信技术、人工智能技术等专业基础课，机车总体构造及检修技术、机车牵引及传动控制技术、列车制动控制技术、列车网络控制技术、机车柴油机检修及维护、列车运维大数据分析技术、列车牵引计算及应用、行车安全智能装备技术、机车智能检修与管理、机务智能运用与管理等专业核心课，专业金工实习、电工电子实习、《电气控制与PLC应用技术》工程实践课程设计、电力机车（动车组）操纵实训、机车（动车组）制动系统检查及试验、机车（动车组）网络运维数据分析实习、创新创业实践、岗位实习、毕业设计等专业技能课和一定数量的专业选修课。

## 就业方向

毕业生主要服务于轨道交通智能运维领域，在国铁集团各铁路局机务段，从事机车驾驶、调度、智能运维管理、智能牵引控制、无人驾驶技术研发，同时也可在城市轨道的地铁/轻轨公司，负责车辆智能监控、检修及应急处理、大数据分析预测设备故障等岗位工作。

## 学位授予

毕业授予工学学士学位

## 专业咨询

申老师：0471-4952820、14747888127

窦老师：15024908309



模拟驾驶理实一体化课程



全国铁道机车学生技能竞赛





# 高速铁路运营管理（300105）

## 培养目标

对接内蒙古轨道交通装备制造及运输服务业，培养具备高速铁路运营管理基础理论、知识和实践技能，掌握运输组织、调度指挥、客运服务、货运管理及安全控制等核心技术，具有技术研发与改造、工艺设计、技术实践能力的高速铁路运营管理领域高端技能人才。

## 主要课程

课程分为公共基础课程和专业课程两大类。

开设的公共基础必修课包括：思想政治理论课、大学英语、体育、高等数学、大学语文、信息技术、人工智能基础、劳动教育、国家安全教育、心理健康教育、创新创业及就业指导、军事课等课程。

专业课程包括：高速铁路技术、机械制图及CAD、大学物理、电工与电子技术、数据库原理与应用、线性代数、概率论与数理统计、铁路信号基础、Python建模算法与应用等专业基础课；铁路站场及枢纽、铁路旅客运输、铁路货物运输、高速铁路运营安全、铁路行车组织、交通规划、管理运筹学、铁路运输政策法规、铁路行车规章、高速铁路调度指挥、交通运输经济学等专业核心课；专业认知实习、铁路站场及枢纽课程设计、客运综合实训、货运综合实训、铁路行车组织课程设计、接发列车操作实训、调车作业操纵实训、车站调度指挥课程设计、铁路运输综合调度指挥实训、技术站生产实习、创新创业实践、岗位实习、毕业设计等专业技能课，以及智能运输系统、现代物流学、集装箱运输与多式联运、运输市场营销、大数据技术及应用等专业拓展课。

## 就业方向

毕业生主要服务于国家铁路集团有限公司各铁路局车务段、客运段、物流中心及调度指挥中心，从事车站值班员、助理值班员、列车调度员、客运值班员、货运值班员、调车长等行车组织与客货运输管理工作；同时也可在城市轨道交通企业（地铁/轻轨公司）从事运营调度、车站管理、客运服务等岗位，还可进入第三方物流企业、多式联运企业从事运输组织与供应链协调等工作。

## 学位授予

2026年新增职业本科专业，  
学位暂未批复

## 专业咨询

申老师：0471-4952820/14747888127  
窦老师：15024908309





明德脩身 格物致知

校训

明德脩身  
格物致知

# 呼和浩特职业技术大学 2026年职业本科区内招生计划表



本科历年录取分数统计表

专业组	所属二级学院(部)	计划类别	科类	专业代号	专业名称	招生计划	学制	办学地点	收费标准	专业备注
101	铁道学院	普通类	物理类	BA	铁道机车智能运用技术	50	四年	校本部	5000	不招色盲色弱女生谨慎报考
		普通类	物理类	BB	高速铁路运营管理	20	四年	校本部	5000	不招色盲色弱女生谨慎报考
102	智能制造学院	普通类	物理类	CA	电气工程及其自动化	43	四年	校本部	5000	
104	计算机与信息工程学院	普通类	物理类	GA	网络工程技术	35	四年	校本部	5000	
106	医药卫生学院	普通类	物理类	JA	生物检验检测技术	45	四年	校本部	5000	
108	铁道学院	普通类	历史类	BC	高速铁路运营管理	25	四年	校本部	5000	不招色盲色弱女生谨慎报考
111	计算机与信息工程学院	招收中职毕业生	计算机类	31	大数据工程技术	200	四年	校本部	5000	
112	医药卫生学院		农学类	50	食品工程技术	120	四年	校本部	5000	

备注: 最终计划以内蒙古招生考试信息网公布为准

# 呼和浩特职业技术大学 2026年职业本科区外招生计划表



本科历年录取分数统计表

省份	所属二级学院(部)	计划类别	科类	专业代号	专业名称	招生计划	学制	办学地点	收费标准	专业备注
新疆	铁道学院	普通类	物理类	PB	高速铁路运营管理	5	四年	校本部	5000	不招色盲色弱女生谨慎报考
安徽	智能制造学院	普通类	物理类	MF	电气工程及其自动化	7	四年	校本部	5000	
河南	计算机与信息工程学院	普通类	物理类	NF	网络工程技术	10	四年	校本部	5000	
湖南	计算机与信息工程学院	普通类	物理类	QE	网络工程技术	10	四年	校本部	5000	
贵州	计算机与信息工程学院	普通类	物理类	RE	网络工程技术	10	四年	校本部	5000	
重庆	计算机与信息工程学院	普通类	物理类	SF	网络工程技术	10	四年	校本部	5000	
宁夏	计算机与信息工程学院	普通类	物理类	TE	网络工程技术	10	四年	校本部	5000	

备注：最终计划以各省考试院官网公布为准



# 呼和浩特职业技术学院就业服务简介

## 一、职引未来：毕业生就业概况

呼和浩特职业技术学院高度重视毕业生就业工作，致力于为每一位学子提供优质的就业服务。2022年至2025年，学校每年高职（专科）毕业生四千余人，就业对口率持续稳定在较高水平，体现了学校专业设置、人才培养与市场需求的高度契合。

### 近年毕业生就业亮点：

整体去向落实率：2025届毕业生 94.88%

专业对口率：2025届毕业生 85.08%

高质量就业：每年约有 25% 的毕业生进入央企、国企、世界500强企业，或通过参军、政策性岗位考试、事业单位招聘等途径实现稳定就业。

服务地方经济：2025年毕业生留蒙率84%，留呼率首次突破43%，成为首府技术技能人才核心供给源。

毕业生就业去向多元，包括医疗卫生单位、政府机关以及出国深造等。

## 二、全面护航：就业服务新体系

### 1. 访企拓岗精准对接

学校积极走访企业，了解行业需求，为学生争取更多优质就业机会。通过实地走访、交流座谈等形式，深入了解企业的人才需求、岗位设置、职业发展等情况，为毕业生提供广阔的就业平台。

## 2. 校园招聘岗位直通

2024年：组织校园招聘会 85场，汇聚企业 810家，提供岗位 21,908个，参与学生 58,000人次。

2025年：组织校园招聘会 97场，汇聚企业 993家，提供岗位 22,234个，参与学生 48,023人次。

学校首创实习双选会，帮助学生提前了解企业，明确职业方向。



学校招聘会现场

## 3. 就业指导政策帮扶

开展就业指导咨询、基层服务项目（“三支一扶”、西部计划）、征兵入伍等就业政策宣讲，精准落实困难毕业生就业帮扶举措，全方位保障毕业生平稳求职、顺利就业。



就业指导、政策宣传现场



# 呼和浩特职业技术大学 产教融合简介

## 一、学校产教融合发展成果

呼和浩特职业技术大学聚焦自治区及呼和浩特市重点产业，紧跟社会需求与市场导向，推动专业设置与产业需求对接，构建“引企入校、共建基地、订单培养、协同育人”的产教融合模式，实现教育与产业双向赋能、互促共进。

### 1.校企合作广泛

学校与161家企业开展校企合作，落实23项产教融合项目，包括与国网内蒙古东部电力有限公司、中国铁路呼和浩特局集团有限公司、中国联通内蒙古分公司等多个行业领军企业开展的订单培养与“2+1”定向培养等。1个自治区级产教融合实践中心建设试点、2个企业职工培训基地、4个教师企业实践流动站、4个产业学院。

校企合作

161家

产教融合项目

23项

定向培养

2+1

产教融合  
实践中心

1个

企业职工  
培训基地

2个

教师企业  
实践流动站

4个

产业学院

4个

订单班

31个

## 2. 订单培养成效显著

学校与央企、国企、500强企业合作开展订单培养，累计开设订单班31个。

## 3. 行业影响力突出

学校参与2个市域产教联合体建设，是18个国家级、6个自治区级产教融合共同体理事单位，在职业教育领域具有重要地位。

市域产教  
联合体建设

2个

国家级产教融合  
共同体理事单位

18个

自治区级产教融合  
共同体理事单位

6个





## 二、学校产教融合典型案例

呼和浩特职业技术大学与国网内蒙古东部电力有限公司深度合作，聚焦电力行业技术技能人才需求，联合培养供用电技术专业定向就业高职（专科）生，是学校产教融合模式的代表性成果。

### 1.培养模式：双元育人联合培养

学校与企业共同构建“四个双元”育人机制，全面推行：

双主体：学校与企业共同承担育人责任

双面向：课程设置兼顾学历教育与岗位技能要求

双场所：教学贯穿课堂理论与企业生产一线

双认证：毕业时取得学历证书+电力行业职业能力（或电网企业认证）相关证书

### 2.就业范围与条件

根据学校、企业及学生签订的《校企生三方协议》，定向培养生的就业流程及要求如下：

学生在完成学校规定的学业并满足三方协议约定条件后，须在毕业年度参加国家电网公司组织的统一招聘考试（如遇招聘考核方式调整，以国家电网公司当年招聘政策为准）。通过考试者，方可按照协议定向就业至呼伦贝尔、兴安、通辽、赤峰四盟市的新正电工技术服务有限公司，服务期限不少于6年。

重要说明：仅被该专业录取并不直接获得定向就业资格。学生须在校期间签订《校企生三方协议》，并达到学校及企业约定的毕业要求，方可纳入定向范围。

### 3.考生及家长应知悉的事项

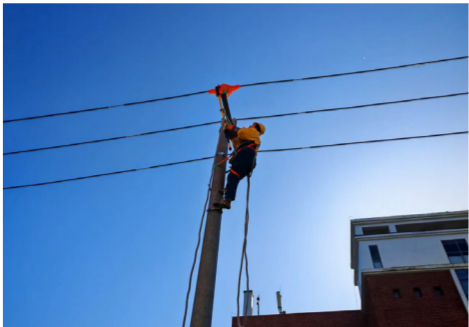
根据用人单位岗位实际要求，涉及高空作业、体力劳动，工作地点为蒙东四盟市偏远地区，环境艰苦。以下情形请避免报考：

身体条件：色盲、色弱者不予录取

性别建议：用人单位主要招收男生，女生不建议报考。

地域提示：户籍地非呼伦贝尔、兴安、通辽、赤峰的考生，请充分考虑工作地点及服务年限后谨慎报考。

## 4. 校企实训现场





# 呼和浩特职业技术学院国际交流简介

## 国际教育学院简介

呼和浩特职业技术学院秉持高水平教育对外开放理念，深度整合国内外优质教育资源，依托专业优势，积极构建多层次、多领域的国际合作交流格局。国际教育学院成立于2006年，是学校开展中外合作办学、国际交流及涉外事务的窗口单位。

## 中外合作办学

自2007年起，学校与白俄罗斯维捷布斯克国立大学、布列斯特国立工业大学开展教育领域深度合作，目前举办音乐教育、美术教育、学前教育、大数据与会计、电气自动化技术、道路与桥梁工程技术等6个高职（专科）专业的中外合作办学项目。所有项目均通过教育部及自治区教育厅审批备案，并纳入普通高校招生计划，实现了中外教育资源的深度对接。

学院深入践行“语技并修、三双六能”的国际化人才培养理念，立足服务“一带一路”及中蒙俄经济走廊建设，着力培养“外语精通、专业扎实、善于交流”的高素质国际化技能人才。截至目前，累计培养毕业生3183人，其中754人通过项目选派赴海外攻读硕士、博士学位。学校中外合作案例成功入选中华职



2025年呼职大师生赴白交流实践

业教育社“共建‘一带一路’十年来职业教育合作成果集”，成为职业教育国际化发展的典型范例。



学生在学校完成3年高职（专科）学业，修满教学计划规定的全部课程且成绩合格，可获得呼和浩特职业技术大学颁发的普通高校专科毕业证书。毕业后，学生可自愿申请赴合作办学的白俄罗斯高校，继续攻读本科及硕士学位。在白方院校学习3年，完成培养方案要求且成绩合格者，将获得国外大学颁发的本科及硕士研究生学历学位证书，相关学历学位均通过中国教育部认证。



## 【合作院校——白俄罗斯维捷布斯克国立大学】

白俄罗斯维捷布斯克国立大学办学历史悠久，师资力量雄厚，是维捷布斯克地区的教学、科学与文化中心，也是白俄罗斯共和国重要的人才培养基地。学校坐落于维捷布斯克市中心，为白俄罗斯九大名校之一。其前身可追溯至1910年成立的教师学院，此后先后更名为维捷布斯克师范学院、维捷布斯克国立师范学院，是十月革命后白俄罗斯成立的第一所大学。

1995年9月1日，学校正式更名为维捷布斯克国立大学。现设有白俄罗斯语言与文化系、生物系、历史系、数学系、教育系、社会教育与心理学系等12个系，开设有本科、硕士及副博士层次相关专业。其中，艺术与师范教育类专业排名始终位居东欧前列。

## 【合作院校——白俄罗斯布列斯特国立工业大学】

白俄罗斯布列斯特国立工业大学坐落于白俄罗斯布列斯特州布列斯特市中心，创建于1966年，是白俄罗斯西部地区最大的科学研究与教育中心，在白俄罗斯工科类大学中排名第三。学校现有机械制造系、建筑工程系、信息技术系、经济管理系、水利工程系、继续教育学院等，开设有本科、硕士及博士相关专业。

近年来，布列斯特国立工业大学在国际合作项目中承担多项国际科研项目，与超过30个国家、150所著名大学保持密切的合作关系，现已逐渐成为白俄罗斯高层次人才培养和科学研究的重要基地。布列斯特国立工业大学雄厚的师资力量、完善的教学设施、丰富的校园文化，为学生成长营造了良好的环境。





## 专业介绍

**电气自动化技术（中外合作办学）：**培养能够胜任电气及供配电系统安装、调试、运维与升级等工作的国际化技术人才。

**大数据与会计（中外合作办学）：**培养能够从事会计、税务、审计及财务数据分析等领域的国际化人才。

**道路与桥梁工程技术（中外合作办学）：**培养能够从事道路桥梁测量、施工组织及海外项目管理的国际化工程人才。

**学前教育（中外合作办学）：**培养掌握学前教育知识与技能、具有国际视野的国际化幼教人才。

**音乐教育（中外合作办学）：**培养具备声乐演唱及器乐演奏，能够从事音乐教学与艺术活动、具有国际视野的“演教兼备”的综合型艺术人才。

**美术教育（中外合作办学）：**培养具有人文素养与创新意识、掌握美术教育知识与技能的国际化人才。



国际化学习氛围与成长平台

## 中外人文交流

浓厚的在地国际化氛围，为学校打造“敕勒长歌·丝路同行”中外人文交流品牌奠定了坚实基础。“人人都是文化宣传大使”的理念深入人心，为“讲好中国故事 内蒙古新篇章”贡献了呼职大力量。学校正逐步成为向北开放的重要人文交流窗口，持续释放职业教育服务“一带一路”的独特能量。



## 招生咨询电话

联系人	电话	负责专业	合作高校
朱老师	18547117374	道路与桥梁工程技术（中外合作办学）	白俄罗斯布列斯特国立工业大学
何老师	13847189837	电气自动化技术（中外合作办学）	
王老师	13021187727	大数据与会计（中外合作办学）	
梁老师	13354887311	学前教育（中外合作办学）	白俄罗斯维捷布斯克国立大学
焦老师	13847188181	美术教育（中外合作办学）	
杨老师	15848381001	音乐教育（中外合作办学）	

国际教育学院招生领导小组电话：0471-6585703，6574220，15849325215，15849115920

## 公众媒体矩阵

电子邮箱：hhvniec@163.com

网址：<https://www.hhvc.edu.cn/gjjyxy/>

公众号：





# 呼和浩特职业技术大学各二级学院（部）简介

## 教育学院

### 学院简介

教育学院是呼和浩特职业技术大学二级学院，办学历史可追溯至 1907 年绥远师范学堂，是内蒙古自治区师范教育的源头，百年积淀深厚，为自治区中小学、幼儿园培养了大批优秀教育人才。学院现有教职工 122 人，高级职称占比约 55%，硕士及以上学位教师占比约 70%，师资优良。开设学前教育、小学教育等 5 个高职（专科）专业，在校生 2000 余人。专业建设成果突出，拥有多项自治区级与院级教学成果，学前教育专业为国家级骨干专业，引领区域学前教育人才培养。

### 专业介绍

#### 学前教育（专科）

培养理念先进、保教能力扎实的创新型幼教人才，使其面向幼儿园、早教中心等从事教学与管理。

核心课程：幼儿卫生与保健、学前儿童发展心理学、幼儿园课程论、幼儿游戏与指导、儿歌弹唱、舞蹈等。

#### 小学教育（专科）

培养德智体美劳全面发展的、胜任小学语文数英教学与班级管理的高素质教育人才，使其面向小学及教育机构就业。

核心课程：小学教学设计、现代汉语、写作、概率统计、英语视听说等。

#### 小学数学教育（专科）

培养具备数学专业素养与教学能力的人才，能从事小学数学教学、班级管理及相关教研管理的人才。

核心课程：线性代数、微积分、小学数学课程与教学、案例分析等。

#### 音乐教育（专科）

培养音乐技能扎实、擅长教学与活动组织的专业人才，可从事中小学音乐教学、艺术团体表演等工作。

核心课程：声乐、钢琴、合唱指挥、小学音乐教学、歌曲弹唱、音乐戏剧表演等。

#### 小学英语教育（专科）

培养英语功底扎实、教学能力突出，胜任小学英语教学与班级管理的教育人才。核心课程：英语语音、小学英语教学法、英语绘本教学、教育心理学、班级管理等。

五个高职（专科）专业均以立德树人为根本，聚焦实践教学与技能培养，助力学生成为新时代高素质应用型教育工作者。

教育学院招生咨询电话：王老师：0471-6586344 / 13384878802



幼儿游戏情景模拟实训室



感觉统合实训室



美工展室



琴房教学



舞蹈教室



## 铁道学院

### 学院简介

铁道学院是呼和浩特职业技术大学二级学院，是原铁道部备案的铁路院校，是全国铁道职业教育教学指导委员会委员单位。现有多名教授、副教授，以及多名拥有“双一流”“985工程”和“211工程”重点院校博士、硕士学位的青年教师，多次获得自治区级、校级教学名师、教坛新秀、优秀教学团队等荣誉称号。铁道学院的毕业生专业对口率高、工作发展前景好，就业于国铁集团各铁路局等相关企业，为铁路企业输送大量服务一线的高素质高技能型人才。

铁道学院现开设铁道机车智能运用技术专业、高速铁路运营管理2个职业本科专业和铁道机车运用与维护、铁道交通运营管理、铁道车辆技术、铁道供电技术、铁道信号自动控制、铁道通信与信息化技术、城市轨道交通运营管理、动车组检修技术、铁道工程技术和高速铁路综合维修技术10个高职（专科）专业。

### 专业介绍

铁道机车智能运用技术（本科）

专业主干课程涵盖《机车总体构造及检修技术》《列车制动控制技术》等。毕业生主要面向国铁集团及各铁路局机务段，从事机车驾驶、调度、智能运维管理等工作。

高速铁路运营管理（本科）

专业主干课程包括《铁路行车组织》《高速铁路调度指挥》等。毕业生主要面向国铁集团及各铁路局客运段、车站，从事行车调度、客运组织、车站管理及高铁乘务等工作。

铁道机车运用与维护（专科）

专业主干课程包括《电力机车构造》等。培养从事机车驾驶、检修的技能人才。

铁道交通运营管理（专科）

专业主干课程包括《铁路行车组织》等。培养从事行车指挥、客货运组织的运营人才。

铁道车辆技术（专科）

专业主干课程包括《车辆检测技术》等。培养面向铁路车辆检修及运用的技术人才。

铁道供电技术（专科）

专业主干课程涵盖《接触网运行检修与施工》等。培养从事铁路供电系统运行、检修的专业人才。

铁道信号自动控制（专科）

专业主干课程包括《铁路信号基础》等。培养从事铁路信号设备维护与管理的技能人才。

铁道通信与信息化技术（专科）

专业主干课程包括《通信线路》等。培养从事通信设备维护与信息化建设的技能人才。

城市轨道交通运营管理（专科）

专业主干课程涵盖《城市轨道交通客运组织》等。培养从事行车组织、站务管理及运营调度的复合型人才。

### 动车组检修技术（专科）

专业主干课程涵盖《动车组运用与管理》等。培养从事动车组检修与维护的专业人才。

### 铁道工程技术（专科）

专业主干课程包括《工程测量》等。培养从事铁路施工、养护及管理的技术技能人才。

### 高速铁路综合维修技术（专科）

专业主干课程涵盖《高铁线路构造与维护》等。培养从事高铁基础设施综合维修的一体化人才。

铁道学院招生咨询电话：申老师：0471-4952820、14747888127

窦老师：15024908309



铁道学院铁路运输信号综合实训中心



校企合作“2+1”定向培养培训班开班典礼



“一带一路”金砖赛获奖



中国铁路呼和浩特局集团有限公司  
“结对共建学技提素”总决赛



铁道学院主题活动



## 智能制造学院

### 学院简介

智能制造学院是呼和浩特职业技术大学的二级学院，由呼和浩特职业学院原物电系与内蒙古自治区技师培训学院整合而成。先后获批国家级高技能人才培训基地、内蒙古自治区职业技能竞赛集训基地、内蒙古自治区产教融合实践中心和自治区级技能大师工作室等。智能制造学院始终坚持以服务区域经济为宗旨，以就业为导向，以能力为本位，不断深化教学改革，取得一系列产教融合、双元育人的成果。学院围绕智能制造、新能源技术和现代装备制造产业发展需求，构建了涵盖本科与专科层次的专业体系，目前开设1个职业本科专业和5个高职（专科）专业。

### 专业介绍

#### 电气工程及其自动化（本科）

本专业培养能够从事电气系统设计、控制系统集成与改造、项目管理、电气设备维修维护、电力系统运行与维护等工作的高技能人才。主要课程：电路分析、电机与电气控制、电力电子技术

#### 供用电技术（专科）

本专业培养具有供配电系统一次、二次设备的安装、调试、运检、状态监测、一般性故障处理的技能型人才。主要课程：电机拖动、电力电子技术、工厂电气控制

#### 机电一体化技术（专科）

本专业培养在设备制造、机械维修、自动化生产线运维等领域，从事设备安装调试、故障诊断、日常运维等岗位的实用型技能人才。主要课程：机电设备装配与调试、机电设备故障诊断与维修

#### 汽车制造与试验技术（专科）

本专业培养能够从事汽车整车和总成样品试制、试验，成品装配、调试、测试、标定、质量检验等工作的高技能人才。主要课程：新能源汽车技术、汽车装配与调试技术、汽车试验技术

#### 新能源装备技术（专科）

本专业培养具备新能源装备生产制造、安装调试、检测维护等能力的高技能人才。主要课程：新能源装备装配与调试、新能源装备维护与检修

#### 光伏工程技术（专科）

本专业培养能够从事光伏电站电气安装与调试、工程管理及运维等工作的技能人才。主要课程：光伏系统发电技术、光伏电站运行与维护。

智能制造学院招生咨询电话：张老师：14784716452

电气工程及其自动化咨询电话：胡老师：15848168978

供用电技术咨询电话：包老师：13754015414

机电一体化技术咨询电话：郝老师：13674789761

汽车制造与试验技术咨询电话：郝老师：15034791483

新能源装备技术咨询电话：刘老师：15947415331

光伏工程技术咨询电话：赵老师：15849126228



供用电技术校内实训基地



自治区电工职业技能竞赛基地



工业机器人应用实训室



新型电力系统实训基地



无人机高技能人才基地



## 美术设计学院

### 学院简介

美术设计学院是呼和浩特职业技术大学的二级学院，开设美术教育、视觉传达设计、室内艺术设计、数字媒体艺术设计4个高职（专科）专业，现有在校生700余人。专任教师44人，教授3人、副教授15人、讲师19人，中高级职称占比85%，“双师型”教师34人，中国美协会会员8人。曾获全国教师教学能力大赛二等奖、省赛一、二等奖；学生获全国职业技能大赛金奖1个、银奖2个、铜奖2个。持续为自治区及全国输送优秀美术与艺术设计人才。

### 专业介绍

#### 美术教育（专科）

学院结合区域行业实际需求，通过小学美术教学法、美术简史及鉴赏、中国画、综合材料艺术等核心课程及其他多门专业课程，培养德智体美劳全面发展，能够从事小学美术教育的高素质教育工作者。

#### 视觉传达设计（专科）

学院结合区域行业实际需求，通过设计创意、版面设计、品牌设计、新媒体视觉设计等核心课程及其他多门专业课程，培养德智体美劳全面发展，面向印刷、广告、出版、文化艺术、数字内容服务行业的高技能人才。

#### 室内艺术设计（专科）

学院结合区域行业实际需求，通过设计创意、建筑模型制作、室内设计制图、数字图形等核心课程及其他多门专业课程，培养德智体美劳全面发展，能够从事环境设计、室内装饰设计、色彩搭配等职业的高技能人才。

#### 数字媒体艺术设计（专科）

通过影视后期剪辑、数字创意产品设计、数字设计与动画制作等核心课程及其他多门专业课程，培养德智体美劳全面发展，能够从事数字媒体平面艺术设计、数字交互设计、数字合成、动画设计制作、虚拟现实等工作的高技能人才。

美术设计学院招生咨询电话：邢老师：0471-5306604 / 13948710225



艺术设计赛道金奖



美术设计学院版画工坊



美术设计学院剪纸工坊



教育与体育赛道铜奖



美术设计学院陶艺工坊



## 基础教学部

### 学院简介

基础教学部是呼和浩特职业技术大学的二级学院，历史沿革可以追溯到1907年的归绥师范学堂文史教育余绪。在校生1061人，拥有百年传承的基础教学部，人文底蕴深厚、专业基础扎实、社会影响广泛。基础教学部拥有一支职称结构合理、学历层次较高、教育教学能力较强的师资队伍。现有教职工55人，其中教学名师3人；教授5人，副教授22人。教师中有硕士以上学位45人，其中博士学位3人，在读博士2人。70%以上教师为“双师型”教师。近年来，承担各类科研课题86项。

### 专业介绍

#### 小学语文教育（专科）

培养具备现代教育思想、教育理论和人文科学的基础知识，并掌握汉语言文学基础与基本技能的高素质技术技能人才。核心课程：汉语基础、写作、中国文学、外国文学、儿童文学、古代汉语、教师口语、文学解读理论与作品分析等。

#### 新闻采编与制作（专科）

培养具备采、写、摄、录、编的综合业务素质，能够胜任报纸、广播电视、网络、新媒体、融媒体、自媒体等多种平台作业能力于一身的融合媒体新闻人才。核心课程：全媒体采访、摄影摄像、新闻摄影、全媒体新闻编辑、全媒体写作、影视制作技术、试听节目策划、纪录片创作等。

#### 旅游管理（专科）

培养具备旅游服务意识、智慧旅游技术应用和服务质量管理，能够从事导游服务、研学服务、产品设计、项目运营、新媒体营销等工作的高素质技术技能人才。核心课程：服务与管理、旅游电子商务、旅游策划理论与实务、旅游服务质量管理、旅行社经营与管理、旅游新媒体营销、客户关系管理等。

基础教学部招生咨询电话：

周老师：13171001736 宛老师：18247163881



荣获2023年内蒙古自治区规范汉字听写大赛专科组冠军



教学设计技能大赛



实践教学



小学课堂教学实习



短视频创作实训



## 经济管理学院

### 学院简介

经济管理学院是呼和浩特职业技术大学的二级学院，立足服务区域经济高质量发展，紧扣产业数字化转型需求，以产教融合、岗课赛证融通为育人主线，精准对接财经商贸全产业链，培育高素质、复合型、创新型技术技能人才。学院师资队伍以博士、硕士为核心骨干，由教授、副教授领衔教学与科研团队，多名教师拥有海外研学经历，专任教师学历与双师结构优势显著，专业理论素养和行业实践能力过硬，教育教学成果丰硕。

### 专业介绍

#### 现代物流管理（专科）

专业为校级重点建设专业，与京东集团共建智能供应链产业学院。课程在仓储配送等核心课程基础上，增设低空物流规划、无人机运营、智慧物流数据分析等前沿内容，培养能够从事仓储、运输与配送、采购、供应链管理、低空经济等基层数智化管理及物流服务等工作，助力区域供应链物流产业经济转型升级的高素质技术技能人才。

#### 电子商务（专科）

专业深度联动行业优质资源，构建“产教融合、实践赋能”的人才培养体系，精准对接电子商务产业发展，适配数字经济时代下人工智能+电商领域的新兴岗位技能要求。在网店运营、网络营销等核心课程基础上，精准贴合行业发展趋势，开设视觉营销设计、数据化运营、零售门店O2O运营等实践技能课程，重点培养数据化运营、全渠道营销、社群运营等核心技能。专业教学成果突出，师生在各类电子商务相关技能大赛中屡次获奖。毕业生凭借扎实的专业技能和综合素养，广受电商运营、数字化零售领域等企业青睐。

#### 市场营销（专科）

专业以地区数智营销人才培养为出发点，紧密对接岗位能力需要，为学生提供各类数智化实践活动和AI技术应用场景，开设短视频与直播运营、网店运营与推广、商务数据分析与应用、品牌策划与推广、广告实务、数字营销、销售与管理、客户服务与管理实务等课程，面向批发、零售和商务服务业，培养能够从事销售、品牌策划与推广、销售管理、客户关系管理、活动策划与执行、数字化运营管理的高素质技术技能人才。

## 大数据与会计（专科）

专业面向数字化财会行业需求，培养精通会计实务、掌握大数据技术的复合型技术技能人才。核心开设企业财务会计、智慧化税费计算、会计信息系统、大数据财务分析等课程，对接初级会计师证书考核要求，强化智能核算、财务风险预警等岗位能力。

经济管理学院招生咨询电话：0471-4121574、4121459、15049137935（巴老师）



现代物流管理专业学生参加  
世界技能大赛《物流与供应链》赛道



电子商务学生参加省赛《国际大学生创新大赛》



市场营销专业学生实战职教周活动



大数据与会计专业学生参加省赛  
《挑战杯大学生创计划》



## 化工与建筑学院

### 学院简介

化工与建筑学院是呼和浩特职业技术大学的二级学院，始终秉持先进教育理念，深耕职业教育领域，立足行业需求，现开设应用化工技术、环境监测技术、工程造价、道路与桥梁工程技术四个优势高职（专科）专业。学院拥有一支结构合理、业务精湛、德才兼备的高素质师资队伍，为高质量教学与人才培养提供了有力保障。学院设有工程测量实训室、土工建材实训室、应用化工技术实训室、环境监测技术实训室和仿真实训室。目前四大专业精准对接新能源、煤化工、生态环保、交通基建、城市更新区域支柱产业，毕业生就业岗位适配度高，就业质量持续稳步提升，育人成效显著。

### 专业介绍

#### 应用化工技术（专科）

培养目标：培养具备化学工程理论、知识与实验技能，掌握精细化工、能源化工原理和专业技能的实用型人才，服务于能源化工、轻工、新材料领域。

主要课程：化学反应过程及设备、化工分离与控制技术、化工传热与控制技术、化工生产技术、化工安全技术、化工生产 DCS 操作、现代煤化工、化工仪表及自动化技术。

#### 工程造价（专科）

培养目标：培养具备扎实的理论知识和较高的实践能力，掌握建筑工程定额分类与应用、工程量清单的应用、工程造价的编制与审查、BIM工程造价软件的应用、招投标与合同管理等方面的专业知识和操作技能，从事建筑工程造价管理工作的高素质、技术应用型专门人才。

主要课程：建筑识图与房屋构造、建筑施工技术、安装工程预算、数字造价技术应用、BIM技术与专业应用、建设工程定额原理与实务、建设工程计量与计价、建设工程项目管理、招投标与合同管理。

#### 道路与桥梁工程技术（专科）

培养目标：培养具备良好职业道德和职业技能，具备道路桥梁工程现场的施工和管理能力，能在道路与桥梁等相关工程领域从事施工技术、组织管理、预算、施工招投标、合同管理、施工质量监控及监理等工作。

主要课程：工程制图、工程测量、工程地质、应用力学、道路建筑材料、公路勘测设计、路基路面施工、土质学与土力学、桥梁设计施工、隧道工程、公路施工组织管理、公路工程概预算、公路施工组织管理、公路工程检测技术、公路工程监理等。

#### 环境监测技术（专科）

培养目标：培养能够掌握水、气、土壤、固废等环境介质的监测和环境污染治理、环保设施运营管理基本知识，具备各环境介质的样品采集、样品前处理和分析测试、监测报告撰写、水污染治理、大气污染治理、固体废物处理处置、物理污染治理设计及维护能力，从事环境监测、环境污染控制等工作的

高素质技术技能人才。

主要课程：现代检测实验室管理、分析化学、仪器分析技术、环境工程原理、环境工程CAD、环境监测质量管理、水环境监测、大气环境监测、固体废物监测、土壤和地下水监测、环境自动监测系统运营、水污染控制技术、大气污染控制技术、物理性污染监测、水污染控制技术、污水处理综合实训等。

化工与建筑学院招生咨询电话：

马老师：0471-4121491/13404845552



硅材料生产混合现实教学中心



污水处理仿真实训室



工程测量实习实训



学院领导访企拓岗行动



学生参观实训基地



## 计算机与信息工程学院

### 学院简介

计算机与信息工程学院是呼和浩特职业技术大学的二级学院，现有教职工65人，其中教授8人、副教授26人，博士2人，硕士研究生37人；在校生1700余人。建有24个机房、11个专业实训室，配备1500余台PC机。是目前区内高校唯一授权“国家网络空间安全人才培养基地人才输送中心”和“国家信息安全水平考试中心”。学院秉持“以生为本”理念，落实立德树人根本任务，深耕网信双创教育，持续提升专业水平，助力地方经济发展。

### 专业介绍

#### 网络工程技术（本科）

培养适应ICT技术发展，能服务国家区域经济建设，具备网络管理、工程施工、系统设计等能力，具有工匠精神和专业素养，可从事网络运维、系统集成、网络安全、网络工程规划设计与应用开发、售前与售后技术支持等工作的高技能人才。核心课程：路由交换技术、云计算技术、鸿蒙操作系统、无线网络技术、SDN与网络自动化技术、网络安全技术、网络系统规划与部署等。

#### 大数据工程技术（本科）

培养适应大数据及人工智能技术发展，具备数据分析处理能力，具有工匠精神和专业素养，能够从事大数据应用开发、分析与挖掘等工作的高技能人才。核心课程：数据采集技术、Hadoop应用开发技术、分布式数据库技术、Spark应用开发技术、高性能系统架构、数据可视化技术等。

#### 计算机应用技术（专科）

面向通用计算机应用领域，培养具备软硬件安装、网络维护及办公软件应用能力的技术技能人才。核心课程：数据库技术、PHP 网站开发、Web 前端全栈、数据分析与可视化基础等。

#### 软件技术（专科）

面向软件开发领域，培养具备扎实软件理论与开发、测试技能的高素质人才。核心课程：Linux 系统管理、HTML5、数据库技术、数据结构、Python 基础、软件测试等。

#### 大数据技术（专科）

面向大数据领域，培养具备数据采集、处理、分析及平台运维能力的高素质技能人才。核心课程：数据采集、大数据平台部署运维、数据分析、数据预处理、数据挖掘、可视化等。

#### 人工智能技术应用（专科）

面向 AI 应用领域，培养具备 AI 基础理论，能运用 AI 技术解决实际问题的技术技能人才。核心课程：AI 数据服务、深度学习开发、计算机视觉、自然语言处理、智能语音开发、AI 综合项目等。

#### 物联网应用技术（专科）

面向智能家居、工业物联、智慧农牧领域，培养从事物联网设备调试、运维与项目实施的技术技能

人才。核心课程：单片机嵌入式开发、无线传感网络、智能产品设计、物联网设备安装运维等。

信息安全技术应用（专科）

面向信息安全领域，培养具备安全系统设计、风险评估与安全管理能力的应用型人才。核心课程：电子数据取证、网络协议安全、防火墙与VPN配置、安全风险评估、Web渗透测试等。

云计算技术应用（专科）

面向云计算领域，培养具备云计算系统规划、部署、运维及应用开发能力的技术技能人才。核心课程：私有云架构运维、容器云服务、云计算技术、云平台运维开发、云应用开发等。

招生咨询电话：

王老师：0471-6586251、15334710556

王老师：0471-6586249、13848910808



物联网实训室



基地挂牌



校园招聘



参观企业



综合布线实训室



## 医药卫生学院

### 学院简介

医药卫生学院是呼和浩特职业技术大学的二级学院，作为“全国第二批急救教育试点校”“内蒙古自治区养老服务人才培养基地”等重要平台的核心依托单位，拥有完善的专业体系，开设职业本科专业2个（生物检验检测技术、食品工程技术），高职（专科）专业5个（药品生物技术、食品生物技术、护理、康复治疗技术、健康管理）。经过多年积淀，建成国家创新行动计划骨干专业1个、自治区高水平专业群1个、自治区特色专业1个，形成层次分明、特色鲜明的专业建设格局。

### 专业介绍

#### 生物检验检测技术（本科）

主要课程：微生物检测技术、现代免疫学检测技术、核酸检测技术等课程。培养面向生物医药行业能够从事核酸检测、微生物检测、免疫学检测、生物试验与研发、生物药物检测、生化检验、理化检测等工作的高端技能人才。

#### 食品工程技术（本科）

主要课程：乳（肉）品工艺与产品创新、食品理化分析技术、食品微生物检验技术等课程。培养能从事生产管理、工艺设计、品质控制、智能装备操作、产品研发、质量安全管理、产线运维与技术推广的高层次技术技能人才。

#### 药品生物技术（专科）

主要课程：学习发酵制药技术、药物制剂技术、生物药品检验技术等课程。培养能够从事生物发酵、药品检测、药品商务管理等工作的高技能人才。

#### 食品生物技术（专科）

主要课程：发酵食品生产技术、发酵食品检验技术等课程。培养能从事食品发酵、研发、检测与品质控制等技术与生产管理工作的专业人才。

#### 护理（专科）

主要课程：基础护理、内科护理、外科护理等课程。培养面向医疗卫生行业能够从事护理及预防保健等工作的高技能人才。

#### 健康管理（专科）

主要课程：健康监测技术、营养与保健、健康评价技术等课程。培养能够从事个体或群体健康监测、评估与科学管理等工作的高技能人才。

### 康复治疗技术（专科）

主要课程：康复评定技术、运动治疗技术等课程。培养面向卫生和社会工作行业，从事康复评估与治疗的高技能人才。

医药卫生学院招生咨询电话：

杨老师：0471-6386259 / 18148299527；贺老师：15847101881



应急救护培训



芬兰罗约阿应用科学大学视察花青素中式生产基地



微生物革兰氏染色技能比赛



校企合作签约仪式



职业教育宣传月活动



# 呼和浩特职业技术大学 2026年高职（专科）区内招生计划表



专科历年录取分数统计表

专业组	所属二级学院(部)	计划类别	科类	专业代号	专业名称	招生计划	学制	办学地点	收费标准	专业备注
001	智能制造学院	普通类	物理类	CC	供用电技术	10	三年	校本部	5000	呼伦贝尔 新正校企合作工匠班, 详情请查阅招生章程。 不招色盲色弱, 女生谨慎报考。
		普通类	物理类	CD	供用电技术	20	三年	校本部	5000	呼伦贝尔 新正校企合作, 详情请查阅招生章程。 不招色盲色弱, 女生谨慎报考。
002	智能制造学院	普通类	物理类	CE	供用电技术	5	三年	校本部	5000	兴安 新正校企合作工匠班, 详情请查阅招生章程。 不招色盲色弱, 女生谨慎报考。
		普通类	物理类	CF	供用电技术	10	三年	校本部	5000	兴安 新正校企合作, 详情请查阅招生章程。 不招色盲色弱, 女生谨慎报考。
003	智能制造学院	普通类	物理类	CG	供用电技术	5	三年	校本部	5000	通辽 新正校企合作工匠班, 详情请查阅招生章程。 不招色盲色弱, 女生谨慎报考。
		普通类	物理类	CH	供用电技术	10	三年	校本部	5000	通辽 新正校企合作, 详情请查阅招生章程。 不招色盲色弱, 女生谨慎报考。
004	智能制造学院	普通类	物理类	CJ	供用电技术	10	三年	校本部	5000	赤峰 新正校企合作工匠班, 详情请查阅招生章程。 不招色盲色弱, 女生谨慎报考。
		普通类	物理类	CK	供用电技术	20	三年	校本部	5000	赤峰 新正校企合作, 详情请查阅招生章程。 不招色盲色弱, 女生谨慎报考。

专业组	所属二级学院(部)	计划类别	科类	专业代号	专业名称	招生计划	学制	办学地点	收费标准	专业备注
005	教育学院	普通类	物理类	AC	小学教育	10	三年	校本部	5000	
		普通类	物理类	AE	小学数学教育	27	三年	校本部	5000	
		普通类	物理类	AF	小学英语教育	15	三年	校本部	5000	
006	铁道学院	普通类	物理类	BD	铁道工程技术	35	三年	校本部	5000	不招色盲色弱女生谨慎报考
		普通类	物理类	BF	铁道机车运用与维护	73	三年	校本部	5000	不招色盲色弱女生谨慎报考
		普通类	物理类	BH	铁道车辆技术	55	三年	校本部	5000	不招色盲色弱女生谨慎报考
		普通类	物理类	BK	铁道供电技术	37	三年	校本部	5000	不招色盲色弱女生谨慎报考
		普通类	物理类	BM	动车组检修技术	45	三年	校本部	5000	不招色盲色弱女生谨慎报考
		普通类	物理类	BP	高速铁路综合维修技术	18	三年	校本部	5000	不招色盲色弱女生谨慎报考
		普通类	物理类	BR	铁道信号自动控制	60	三年	校本部	5000	不招色盲色弱女生谨慎报考
		普通类	物理类	BT	铁道通信与信息化技术	35	三年	校本部	5000	不招色盲色弱女生谨慎报考

专业组	所属二级学院（部）	计划类别	科类	专业代号	专业名称	招生计划	学制	办学地点	收费标准	专业备注
007	铁道学院	普通类	物理类	BW	铁道交通运营管理	65	三年	校本部	5000	不招色盲色弱
		普通类	物理类	BY	城市轨道交通运营管理	23	三年	校本部	5000	不招色盲色弱
008	智能制造学院	普通类	物理类	CL	光伏工程技术	25	三年	校本部	5000	
009	智能制造学院	普通类	物理类	CM	新能源装备技术	25	三年	校本部	5000	
		普通类	物理类	CN	机电一体化技术	40	三年	校本部	5000	
010	经济管理学院	普通类	物理类	EA	大数据与会计	40	三年	校本部	5000	
011	经济管理学院	普通类	物理类	ED	电子商务	15	三年	校本部	5000	
		普通类	物理类	EF	现代物流管理	25	三年	校本部	5000	
012	化工与建筑学院	普通类	物理类	FA	环境监测技术	30	三年	校本部	5000	

专业组	所属二级学院(部)	计划类别	科类	专业代号	专业名称	招生计划	学制	办学地点	收费标准	专业备注
013	化工与建筑学院	普通类	物理类	FC	工程造价	50	三年	校本部	5000	
014	化工与建筑学院	普通类	物理类	FE	应用化工技术	30	三年	校本部	5000	工匠班
		普通类	物理类	FF	应用化工技术	120	三年	校本部	5000	
015	化工与建筑学院	普通类	物理类	FG	道路与桥梁工程技术	75	三年	校本部	5000	
016	计算机与信息工程学院	普通类	物理类	GD	物联网应用技术	35	三年	校本部	5000	
		普通类	物理类	GF	计算机应用技术	82	三年	校本部	5000	
		普通类	物理类	GK	软件技术	40	三年	校本部	5000	
		普通类	物理类	GM	大数据技术	45	三年	校本部	5000	
		普通类	物理类	GP	云计算技术应用	46	三年	校本部	5000	
		普通类	物理类	GT	信息安全技术应用	70	三年	校本部	5000	
		普通类	物理类	GW	人工智能技术应用	37	三年	校本部	5000	

专业组	所属二级学院(部)	计划类别	科类	专业代号	专业名称	招生计划	学制	办学地点	收费标准	专业备注
017	计算机与信息工程学院	普通类	物理类(专项类)	GJ	计算机应用技术	50	四年	校本部	5000	学制增加一年,享受少数民族预科班待遇
018	国际教育学院	普通类	物理类	HA	电气自动化技术(中外合作办学)	2	三年	校本部	15000	中、白俄罗斯联合办学。只录取有志愿考生
019	国际教育学院	普通类	物理类	HB	道路与桥梁工程技术(中外合作办学)	4	三年	校本部	15000	中、白俄罗斯联合办学。只录取有志愿考生
020	国际教育学院	普通类	物理类	HC	大数据与会计(中外合作办学)	4	三年	校本部	15000	中、白俄罗斯联合办学。只录取有志愿考生
021	医药卫生学院	普通类	物理类	JD	食品生物技术	35	三年	校本部	5000	
		普通类	物理类	JF	药品生物技术	35	三年	校本部	5000	
022	医药卫生学院	普通类	物理类	JH	护理	40	三年	校本部	5000	
		普通类	物理类	JL	康复治疗技术	30	三年	校本部	5000	
		普通类	物理类	JN	健康管理	8	三年	校本部	5000	
023	基础教学部	普通类	物理类	KB	新闻采编与制作	10	三年	校本部	5000	

专业组	所属二级学院(部)	计划类别	科类	专业代号	专业名称	招生计划	学制	办学地点	收费标准	专业备注
030	教育学院	普通类	历史类	AB	学前教育	51	三年	校本部	5000	
		普通类	历史类	AD	小学教育	25	三年	校本部	5000	
		普通类	历史类	AG	小学英语教育	60	三年	校本部	5000	
031	铁道学院	普通类	历史类	BE	铁道工程技术	25	三年	校本部	5000	不招色盲色弱女生谨慎报考
		普通类	历史类	BG	铁道机车运用与维护	35	三年	校本部	5000	不招色盲色弱女生谨慎报考
		普通类	历史类	BJ	铁道车辆技术	22	三年	校本部	5000	不招色盲色弱女生谨慎报考
		普通类	历史类	BL	铁道供电技术	18	三年	校本部	5000	不招色盲色弱女生谨慎报考
		普通类	历史类	BN	动车组检修技术	15	三年	校本部	5000	不招色盲色弱女生谨慎报考
		普通类	历史类	BQ	高速铁路综合维修技术	30	三年	校本部	5000	不招色盲色弱女生谨慎报考
		普通类	历史类	BS	铁道信号自动控制	20	三年	校本部	5000	不招色盲色弱女生谨慎报考
		普通类	历史类	BV	铁道通信与信息化技术	15	三年	校本部	5000	不招色盲色弱女生谨慎报考

专业组	所属二级学院(部)	计划类别	科类	专业代号	专业名称	招生计划	学制	办学地点	收费标准	专业备注
032	铁道学院	普通类	历史类	BX	铁道交通运营管理	40	三年	校本部	5000	不招色盲色弱
		普通类	历史类	BZ	城市轨道交通运营管理	33	三年	校本部	5000	不招色盲色弱
033	经济管理学院	普通类	历史类	EB	大数据与会计	40	三年	校本部	5000	
034	经济管理学院	普通类	历史类(专项类)	EC	大数据与会计	150	四年	校本部	5000	学制增加一年, 享受少数民族预科班待遇
035	经济管理学院	普通类	历史类	EE	电子商务	18	三年	校本部	5000	
036	化工与建筑学院	普通类	历史类	FB	环境监测技术	35	三年	校本部	5000	
037	化工与建筑学院	普通类	历史类	FD	工程造价	50	三年	校本部	5000	
038	计算机与信息工程学院	普通类	历史类	GE	物联网应用技术	10	三年	校本部	5000	
		普通类	历史类	GG	计算机应用技术	33	三年	校本部	5000	
		普通类	历史类	GL	软件技术	30	三年	校本部	5000	
		普通类	历史类	GQ	云计算技术应用	16	三年	校本部	5000	
		普通类	历史类	GV	信息安全技术应用	10	三年	校本部	5000	
		普通类	历史类	GX	人工智能技术应用	13	三年	校本部	5000	

专业组	所属二级学院(部)	计划类别	科类	专业代号	专业名称	招生计划	学制	办学地点	收费标准	专业备注
040	国际教育学院	普通类	历史类	HD	大数据与会计(中外合作办学)	3	三年	校本部	15000	中、白俄罗斯联合办学。 只录取有志愿考生
041	国际教育学院	普通类	历史类	HE	学前教育(中外合作办学)	10	三年	校本部	15000	中、白俄罗斯联合办学。 只录取有志愿考生
042	医药卫生学院	普通类	历史类	JE	食品生物技术	10	三年	校本部	5000	
		普通类	历史类	JG	药品生物技术	10	三年	校本部	5000	
043	医药卫生学院	普通类	历史类	JK	护理	40	三年	校本部	5000	
		普通类	历史类	JM	康复治疗技术	25	三年	校本部	5000	
044	基础教学部	普通类	历史类	KA	旅游管理	8	三年	校本部	5000	
045	基础教学部	普通类	历史类	KC	新闻采编与制作	40	三年	校本部	5000	
046	基础教学部	普通类	历史类	KD	小学语文教育	80	三年	校本部	5000	

专业组	所属二级学院(部)	计划类别	科类	专业代号	专业名称	招生计划	学制	办学地点	收费标准	专业备注
047	教育学院	招收中职毕业生	幼师类	01	学前教育	50	三年	校本部	5000	
		招收中职毕业生	幼师类	02	小学教育	7	三年	校本部	5000	
048	智能制造学院	招收中职毕业生	机电类	04	光伏工程技术	20	三年	校本部	5000	
		招收中职毕业生	机电类	05	新能源装备技术	20	三年	校本部	5000	
		招收中职毕业生	机电类	06	机电一体化技术	25	三年	校本部	5000	
049	经济管理学院	招收中职毕业生	财会类	07	大数据与会计	36	三年	校本部	5000	
		招收中职毕业生	财会类	08	电子商务	12	三年	校本部	5000	
050	化工与建筑学院	招收中职毕业生	农学类	09	环境监测技术	3	三年	校本部	5000	
051	化工与建筑学院	招收中职毕业生	建筑类	10	工程造价	19	三年	校本部	5000	

专业组	所属二级学院(部)	计划类别	科类	专业代号	专业名称	招生计划	学制	办学地点	收费标准	专业备注
052	计算机与信息工程学院	招收中职毕业生	计算机类	32	物联网应用技术	16	三年	校本部	5000	
		招收中职毕业生	计算机类	33	计算机应用技术	15	三年	校本部	5000	
		招收中职毕业生	计算机类	34	软件技术	15	三年	校本部	5000	
		招收中职毕业生	计算机类	36	云计算技术应用	20	三年	校本部	5000	
		招收中职毕业生	计算机类	37	信息安全技术应用	20	三年	校本部	5000	
		招收中职毕业生	计算机类	38	人工智能技术应用	10	三年	校本部	5000	
053	国际教育学院	招收中职毕业生	幼师类	40	学前教育(中外合作办学)	10	三年	校本部	15000	中、白俄罗斯联合办学。 只录取有志愿考生
		招收中职毕业生	幼师类	41	音乐教育(中外合作办学)	5	三年	校本部	15000	中、白俄罗斯联合办学。 只录取有志愿考生
054	国际教育学院	招收中职毕业生	美工设计类	42	美术教育(中外合作办学)	7	三年	校本部	15000	中、白俄罗斯联合办学。 只录取有志愿考生

专业组	所属二级学院(部)	计划类别	科类	专业代号	专业名称	招生计划	学制	办学地点	收费标准	专业备注
055	医药卫生学院	招收中职毕业生	医学类	53	护理	40	三年	校本部	5000	
		招收中职毕业生	医学类	54	康复治疗技术	25	三年	校本部	5000	
056	基础教学部	招收中职毕业生	旅游类	60	旅游管理	25	三年	校本部	5000	
060	教育学院	艺考类(统考)	艺术 (音乐教育类)	AH	音乐教育	48	三年	校本部	7000	
061	美术设计学院	艺考类(统考)	艺术 (美术与设计类)	DA	视觉传达设计	48	三年	校本部	7000	
		艺考类(统考)	艺术 (美术与设计类)	DB	数字媒体艺术设计	40	三年	校本部	7000	
		艺考类(统考)	艺术 (美术与设计类)	DC	室内艺术设计	60	三年	校本部	7000	
062	美术设计学院	艺考类(统考)	艺术 (美术与设计类)	DD	美术教育	40	三年	校本部	7000	
062	国际教育学院	艺考类(统考)	艺术 (音乐教育类)	HF	音乐教育(中外合作办学)	30	三年	校本部	15000	中、白俄罗斯联合办学。 只录取有志愿考生
064	国际教育学院	艺考类(统考)	艺术 (美术与设计类)	HG	美术教育(中外合作办学)	30	三年	校本部	15000	中、白俄罗斯联合办学。 只录取有志愿考生

备注：最终计划以内蒙古招生考试信息网公布为准



# 呼和浩特职业技术大学 2026年高职（专科）区外招生计划表



专科历年录取分数统计表

所属二级学院(部)	省份	计划类别	科类	专业代号	专业名称	招生计划	学制	办学地点	收费标准	专业备注
铁道学院	江西	普通类	物理类	LN	铁道交通运营管理	14	三年	校本部	5000	不招色盲色弱
铁道学院	黑龙江	普通类	物理类	LF	铁道车辆技术	2	三年	校本部	5000	不招色盲色弱 女生谨慎报考
		普通类	历史类	LM	铁道交通运营管理	3	三年	校本部	5000	不招色盲色弱
铁道学院	山东	普通类	综合改革	LG	铁道车辆技术	10	三年	校本部	5000	不招色盲色弱 女生谨慎报考
		普通类	综合改革	LP	铁道交通运营管理	15	三年	校本部	5000	不招色盲色弱
铁道学院	青海	普通类	物理类	LA	铁道工程技术	5	三年	校本部	5000	只招男生 不招色盲色弱
		普通类	历史类	LB	铁道工程技术	10	三年	校本部	5000	只招男生 不招色盲色弱
铁道学院	西藏	普通类	理工	LC	铁道工程技术	2	三年	校本部	5000	不招色盲色弱 女生谨慎报考
		普通类	文史	LD	铁道工程技术	3	三年	校本部	5000	不招色盲色弱 女生谨慎报考

所属二级学院(部)	省份	计划类别	科类	专业代号	专业名称	招生计划	学制	办学地点	收费标准	专业备注
铁道学院	新疆	民族班	理工类	LR	铁道交通运营管理	7	三年	校本部	5000	不招色盲色弱
		普通类	理工类	LY	铁道交通运营管理	34	三年	校本部	5000	不招色盲色弱
铁道学院	山西	普通类	历史类	LH	铁道车辆技术	10	三年	校本部	5000	不招色盲色弱 女生谨慎报考
		普通类	物理类	LJ	铁道供电技术	5	三年	校本部	5000	不招色盲色弱 女生谨慎报考
		普通类	物理类	LK	铁道通信与信息化技术	10	三年	校本部	5000	不招色盲色弱 女生谨慎报考
		普通类	历史类	LQ	铁道交通运营管理	5	三年	校本部	5000	不招色盲色弱
铁道学院	河北	普通类	物理类	LE	铁道机车运用与维护	15	三年	校本部	5000	不招色盲色弱 女生谨慎报考
		普通类	历史类	LL	铁道交通运营管理	15	三年	校本部	5000	不招色盲色弱
智能制造学院	河北	普通类	物理类	LT	机电一体化技术	30	三年	校本部	5000	
智能制造学院	四川	普通类	物理类	LV	机电一体化技术	15	三年	校本部	5000	
经济管理学院	湖南	普通类	历史类	LW	大数据与会计	15	三年	校本部	5000	

备注：最终计划以各省考试院官网公布为准

# 各二级学院（部）咨询电话

二级学院（部）	联系方式
招生就业处	王老师、杨老师：0471-6586286
教育学院	王老师：0471-6586344 / 13384878802
铁道学院	申老师：0471-4952820/14747888127 窦老师：15024908309
智能制造学院	张老师：14784716452 胡老师：15848168978 包老师：13754015414 郝老师：13674789761 郝老师：15034791483 刘老师：15947415331 赵老师：15849126228
美术设计学院	邢老师：0471-5306604 / 13948710225
基础教学部	周老师：13171001736 宛老师：18247163881
经济管理学院	巴老师：0471-4121574/0471-4121459/15049137935
化工与建筑学院	马老师：0471-4121491/13404845552
计算机与信息工程学院	王老师：0471-6586251/15334710556 王老师：0471-6586249/13848910808
国际教育学院	朱老师：18547117374 何老师：13847189837 王老师：13021187727 梁老师：13354887311 焦老师：13847188181 杨老师：15848381001
医药卫生学院	杨老师：0471-6386259/18148299527 贺老师：15847101881
注：电话仅用于咨询 咨询时间：工作日8:45-11:30、14:30-17:00	



明德修身  
格物致知

🌐 学校官网: <http://www.hhvc.edu.cn/>

☎ 招生咨询电话: 0471-6586286 招生监督电话: 0471-6586763



呼和浩特职业技术学院

微信扫描二维码, 关注我的帐号